

Miljøplan:

Indhold:

- 1. Miljøstyring**
 - 1.1 Generelt
 - 1.1 Overordnet styring af miljøarbejdet (hvem gør hvad , hvornår)
 - 1.2 Plan for miljøstyring
 - 1.3 Miljøstyringens væsentligste værktøjer

- 2. Organisation**
 - 2.1 Organisationsplan
 - 2.2 Interessent- og myndighedssamarbejde
 - 2.3 Bemanding

- 3 Overordnet aktivitetsplan**
 - 3.1 Oversigt over virkemidler
 - 3.2 Beskrivelse af miljødokumentation

- 4.0 Tidsplan**

1 Miljøstyring

1.1 Generelt

Det er intentionen, at miljøhensyn i projektet får en væsentlig prioritering på lige fod med øvrige parametre, som er opstillet af bygherre.

Indarbejdelse af miljøhensyn sker optimalt fra projektprogrammeringen med stigende detaljering igennem projektets faser.

I projektet omfatter miljøbegrebet såvel miljø- og arbejdsmiljøpåvirkninger i udførelses-, og driftsfasen som i nedrivnings- og bortskaffelsesfasen. Miljøbegrebet indeholder dermed naturligt modsatrettede mål (f. eks. arbejdsmiljøforhold versus ressourceforbrug), hvilket fordrer, at bygherre i det videre forløb deltager aktivt i forhold til at foretage de nødvendige prioriteringer af virkemidler.

I konkurrenceforslaget har det visuelle miljø - dels det æstetiske udtryk og dels det fremtidige arbejdsmiljø (indeklime, lys, termiske forhold, æstetik mv.), samt planløsninger og logistik haft en særlig fokus.

Bygningen vil blive udstyret med CTS-styring på tekniske anlæg, således at ressource og energioptimering samt kontrol muliggøres.

Bygningen opføres, efter bygherres specifikationer, uden køleanlæg, hvilket dog betyder, at de fastsatte krav til rumtemperaturer overskrides, når de af bygherren oplyste skærmængder anvendes til dimensionering.

Den energibevidste holdning kan ønskes signaleret med installation af solceller (ca. 50 m²) på sydvendte facader.

1.1 Overordnet styring af miljøarbejdet

Der opbygges i forbindelse med projektet en miljøorganisation og miljøstyringsværktøjer, som skal sikre kontinuitet og opfølgning i forhold til indarbejdelse af miljøhensyn.

Miljøindsatsen koordineres overordnet mellem projekteringsleder, miljøleder og miljøkoordinatorer.

Miljøleder og koordinatorer sikrer initiering af diverse analyser af de i miljøplanen fastsatte virkemidler. Analyseværktøjer kan spænde vidt og variere fra indeklimasimulationer til totaløkonomiske beregninger. Analysemetode fastsættes så tidligt i projekteringsforløbet som muligt.

På baggrund af analyser eller vurderinger vil miljøkoordinatorerne på fastsatte tidspunkter i samarbejde med projekteringssteamet foretage granskninger af virkemidler. Granskninger vil kunne resultere i konklusioner og/eller anbefalinger til den videre bearbejdning eller det endelige valg. Bygherre vil løbende blive inddraget i forbindelse med at endelige til eller fravalg - typisk i forlængelse af vurderingsforløb.

Dokumentation som vurderinger, beregninger og analyser, som indgår i forbindelse med virkemidlerne, ajourføres i logbog over virkemidler.

1.2 Plan for miljøstyring

Af vedlagte plan for miljøstyring fremgår følgende:

- Hvilke miljøstyrende aktiviteter, der indgår i projektforsløbet
- Hvilken part, der har ansvaret for aktiviteten
- I hvilken fase gennemføres aktiviteten
- Hvilken dokumentation foreligger i forbindelse med de miljøstyrende aktiviteter

Jf. vedlagte plan for miljøstyring, bilag 1

1.3 Miljøstyringens væsentligste værktøj

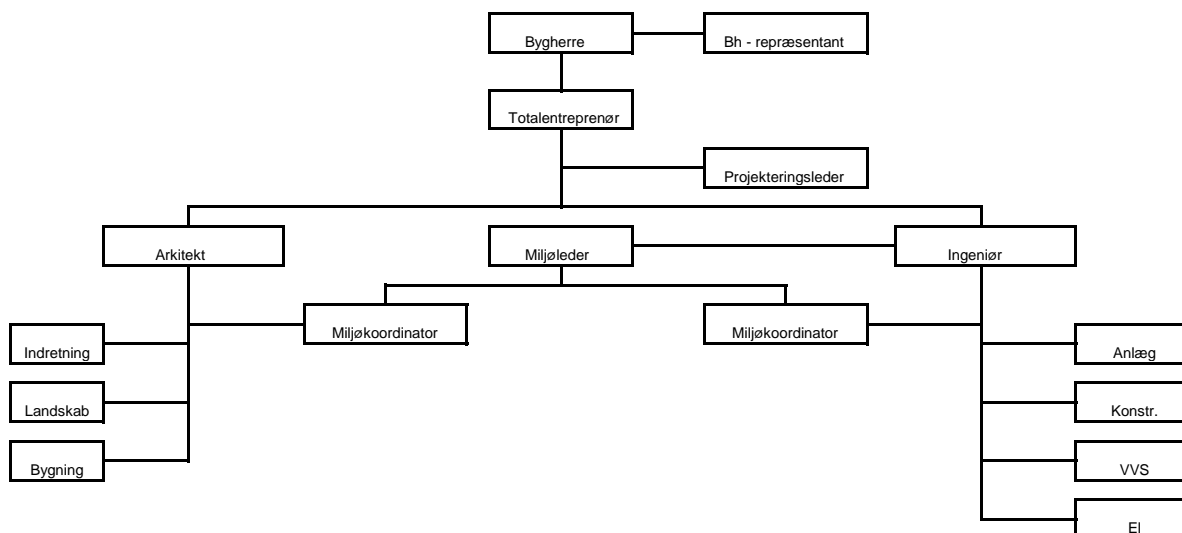
Miljøstyringens væsentligste værktøj bliver miljøplanens liste over miljøvirkemidler, som i efter tilbudsfasen overgår til at blive et gennemgående og løbende revideret dokument – efterfølgende kaldet "Miljølog".

I Miljøloggen samles alt materiale – analyser, beregninger, granskninger, anbefalinger og konklusioner, bygherres godkendelser mv. som er relevant i forhold til de enkelte virkemidler.

2 Organisation

2.1 Organisationsplan

Organisation for miljøledelse



2.2 Interessent- og myndighedssamarbejde

Samarbejdet med projektets interessenter prioriteres højt.

Bygherre sammensætter et for sine interessenter relevant udvalg. Dette kan f.eks. bestå af medarbejderrepræsentanter, sikkerhedsrepræsentanter, borger repræsentanter, handicap konsulenter, m.fl.

Interessentudvalget fungerer som sparringsgrundlag for projekterings- og miljøleder.

Bygherre udpeger en bygherrerepræsentant. Denne bemyndiges til at træffe beslutninger også på miljømæssige områder.

Der afholdes sparringsmøder med interessentudvalget og bygherrerepræsentant efter de i miljøstyringsplanen fastsatte miljøgranskninger.

På sparringsmøderne drøftes granskningsresultater og -anbefalinger. Miljøleder eller miljøkoordinatorer kan her evt. uddybe argumenter bag anbefalinger.

2.3 Bemandingsplan

Af organisationsdiagram fremgår prioriteringen af styrende og koordinerende ressourcer på miljøområdet.

Det forudsættes, at posterne - projekteringsleder, miljøleder og miljøkoordinatorer besættes af personer med kvalifikationer og erfaringer indenfor miljøområdet.

3 Overordnet aktivitetsplan -

3.1 Oversigt over virkemidler

Oversigt over miljøvirkemidler relaterer projektets ønskede miljøvirkemidler til opstillede miljømål.

Af oversigten (bilag 2) fremgår følgende:

- Hvilke konkrete miljøvirkemidler, der i forslagsfasen specielt er fokuseret på
- Hvilke kommende bearbejdnings (analyser mv.), der forventes at gøres brug af i det videre forløb.
- Hvilken dokumentation vil foreligge i miljølog til brug for granskninger

3.2 Beskrivelse af miljødokumentation

Oversigten over miljøvirkemidler vil efter tilbudsfasen overgå til at blive et dynamisk dokument, hvor vurderinger, analyser, beregninger mv. og heraf følgende konklusioner og anbefalinger dokumenteres.

4.0 Tidsplan

Grundet tidsmæssigt overlap af projekteringsperiode og udførelsesperiode, vil

væsentlige miljømæssige disponeringer skulle analyseres og træffes så tidligt som muligt i projekteringsfasen.